

Voici un éditorial qui commence par deux actions de solidarité, d'entente et de considération de l'autre, et de prise en compte du collectif.

Une première action en situation d'urgence avec un départ de feu dans un local de l'EHPAD. Le personnel en poste a immédiatement réagi de façon très professionnelle. Un groupe s'attaquant au feu lui-même, un autre se chargeant de l'évacuation des résidents des deux étages. A l'arrivée des pompiers, tout était géré et ces derniers ont félicité le personnel. Je l'ai fait directement sur place auprès du directeur, mais je renouvelle mes remerciements et mes félicitations auprès de ce personnel qualifié. Nous avons déjà relevé ce fort engagement lors de la crise COVID.

Une autre action, en situation de loisir avec un raid d'orientation pédestre dans Mens puis en VTT dans les chemins alentours. Ils nous ont adressé un courrier chaleureux de remerciements pour le travail et l'aide des élus et des équipes techniques, mais également envers les chasseurs. En effet, ils étaient en contact avant la manifestation pour travailler sur les secteurs de pratiques des uns et des autres pour un bon déroulé des activités de chacun. Comme quoi, le dialogue et la bonne volonté permettent une gestion en bonne intelligence des pratiques multiples dans des espaces naturels.

Ce mois d'octobre va voir des manifestations multiples : la Fête de l'élevage, avec un gros programme sur une journée qui va regrouper plusieurs communes dans le cadre de l'opération Capitale champêtre de la

fête des agnelles avec la présence des éleveurs, des échanges autour de l'alimentation et un grand repas partagé sur la place publique ; la Marche rose en soutien à la recherche contre le cancer du sein ; et trois jours de Festival des jeux.

Vous trouverez également les grandes dates de démarrage des travaux importants qui vont être lancés ainsi que les dates à retenir de la quinzaine de la résilience et la mise en place du plan communal de sauvegarde.

Je vous souhaite un bon mois d'octobre dans un Mens animé et vivant.



## LE 7 OCTOBRE, VENEZ PARTICIPER À LA MARCHÉ ROSE

La mairie de Mens et plus particulièrement la commission vie quotidienne, en collaboration avec l'association Rose Altitude, organise sa 2<sup>e</sup> Marche Rose à Mens samedi 7 octobre 2023.

Nous rappelons que l'association soutient les personnes atteintes de cancers féminins sur les secteurs de la Matheysine et du Trièves. Elle œuvre également pour la prévention, le dépistage et la recherche dans la lutte contre les cancers féminins.

**Ouvert à toutes et à tous.** Nous vous attendons nombreuses et nombreux !

FLORENCE LORENZI

Vêtements et accessoires roses souhaités !

# MARCHE ROSE

Soutien aux personnes atteintes du cancer féminin, prévention, dépistage et recherche

## SAMEDI 7 OCTOBRE

### MENS - Place de la mairie

A partir de 9h : Inscriptions  
9h15 : "Éveil des Sens en balade", Atelier animé par Nathalie, Sophrologue  
9h45 : Madison géant  
10h : Départ de la Marche

Parcours de 4,5 ou 6,5km  
Ouvert à toutes et tous !  
Prévoir une gourde d'eau  
3€ à partir de 16 ans

Organisé par la Mairie de Mens en partenariat avec l'Association Rose Altitude



## UN NOUVEL ESPACE DE TRAVAIL PARTAGÉ



Infos : charlotte.rastello@mens.fr

7

Phase opérationnelle et début des premières actions

**Petites villes**  
de demain

Depuis 3 mois maintenant, l'espace de travail partagé de Mens vous accueille dans les locaux de l'ancienne perception, place de la mairie pour :

- ➔ vos sessions de travail perso dans l'open-space,
- ➔ vos rendez-vous en visio dans le bureau privatif,
- ➔ vos réunions de travail dans la salle de réunion.

**Des permanences** ont lieu tous les matins de la semaine sauf le mercredi, de 9h à 12h pour vous faire visiter le lieu et vous en expliquer le fonctionnement. En dehors de ces horaires, le lieu est accessible après réservation grâce à une carte d'accès programmée.

**Plusieurs formules** sont proposées, d'un accès ponctuel à la journée (8€) ou demi-journée (5€) à un abonnement mensuel illimité (100€ ou 150€) en passant par des forfaits intermédiaires (à partir de 30€).

**Plusieurs rendez-vous vous sont proposés en octobre :**

un apéro-réseau pour se rencontrer dans un cadre informel le **vendredi 13 octobre de 17h30 à 19h30.**

Un petit déj à destination des usagers-ères le **mardi 17 octobre de 8h30 à 10h.**

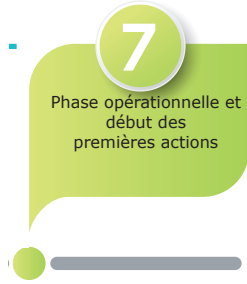
Une matinée portes ouvertes au public le **samedi 21 octobre de 9h à 12h.**

Vous trouverez les conditions générales d'utilisation du lieu, la tarification et le formulaire de réservation sur le site de la mairie. <https://www.mairie-de-mens.fr/espace-partage/>

Pour rappel, cet espace est réservé aux travailleurs et travailleuses indépendant-es et salarié-es en télétravail.

Les cafés internet du village accueillent les particuliers pour les consultations de messagerie ou recherches internet d'ordre personnel. **À très bientôt !**

**CHARLOTTE RASTELLO**  
ANIMATRICE DE L'ESPACE DE TRAVAIL PARTAGÉ



## LES RDV D'OCTOBRE

### ➔ Du 9 au 26 : LA QUINZAINE DE LA RÉSILIENCE FACE AUX RISQUES MAJEURS.

Toutes les communes de notre département sont exposées à au moins un risque majeur, qu'il soit naturel ou technologique. Les maires sont le premier maillon du processus de prévention et de gestion des risques majeurs.

Dans le cadre de la Journée Nationale de la Résilience, la commune vous propose de participer à un exercice de gestion de crise sur table pour promouvoir la mise en place et le maintien opérationnel du Plan Communal de Sauvegarde (PCS) et à de nombreuses autres actions : conférence et balade de sensibilisation en forêt avec l'ONF ; atelier en lien avec le projet de requalification de la place de la Mairie...



**TOUS IMPLIQUÉS FACE AUX RISQUES**

**9/26 OCTOBRE 2023**

**Pour devenir acteur de sa propre sécurité**

**Pré programme**

- Du 9 au 25 octobre (Mairie de Mens)**  
Expo « À la découverte du Drac Isérois » comprendre ce patrimoine historique et naturel lié à l'eau, sensibilisation à la préservation de la ressource en eau et des milieux aquatiques.
- Jeudi 19 octobre à 18h30 (Espace Culturel, Mens)**  
Conférence sur les risques naturels en forêt (ONF, RTM, CD)
- Lundi 23 octobre, 14h30-17h (Espace Culturel, Mens)**  
Atelier Ville Perméable, revégétaliser l'espace public  
Sujet d'étude : La place de La Mairie\*
- Mercredi 25 octobre après-midi (en forêt de Mens)**  
Rando découverte de la forêt et des risques qui la menacent \*
- Jeudi 26 octobre, 17h -21h (salle des Sagnes, Mens)**  
EXOcrise : mise en situation d'une gestion de crise, comme si on y était !

\*places limitées, renseignements et inscriptions : amandine.delus@mens.fr / tel : 07 89 20 08 73  
Programme définitif dès le 2 octobre en Mairie ou sur mairie-de-mens.fr

➔ **MERCREDI 18 DE 17 À 18H : PERMANENCE PVD À L'ESPACE DE TRAVAIL PARTAGÉ PLACE DE LA MAIRIE.**

➔ **POUR LES COMMERÇANTS :** JEUDI 19 DE 9H À 12H, DANS LE CADRE DU SERVICE PUBLIC DE PERFORMANCE ÉNERGÉTIQUE DE L'HABITAT, ET EN PARTENARIAT AVEC L'AGEDEN<sup>1</sup>, LA COMMUNAUTÉ DE COMMUNES DU TRIÈVES PROPOSE DE RENCONTRER LES COMMERÇANTS DE MENS : JOURNÉE PORTE À PORTE.

**Nous aborderons :**

- Les économies d'énergie : comment limiter la hausse de la facture suite à la crise énergétique ?
- La rénovation de votre commerce (vitrine, isolation...)
- Le confort des clients (chauffage, climatisation...)
- Les aides financières : aides au commerce de proximité, bonus écologique, crédit d'impôt...
- Les accompagnements de la Communauté de communes
- Les accompagnements de l'AGEDEN<sup>1</sup>

Pour toute préférence d'horaire, merci de réserver un créneau de 15 minutes en nous contactant par email : [g.grandferry@cdctrieves.fr](mailto:g.grandferry@cdctrieves.fr)

**Pas disponible ce jour ?  
L'AGEDEN assure des permanences téléphoniques les lundis et mardis après-midi  
au 04 38 38 19 31**

1. Association pour une GEstion Durable de l'ENERgie (Conseil neutre, gratuit et indépendant)



## VOUS SOUHAITEZ RENOVER VOTRE LOGEMENT ?

Des subventions existent dans le cadre de l'Opération Programmée de l'Amélioration de l'Habitat et de Renouvellement Urbain (OPAH RU).

L'OPAH mise en œuvre à l'initiative de la commune de Mens dans le cadre du programme Petites Villes de Demain mobilise des aides financières de l'État. Elle permet aux propriétaires bailleurs et/ou occupants, à revenus modestes, de réhabiliter et adapter les logements anciens dégradés et à améliorer les performances énergétiques et phoniques du parc d'habitation de la commune et ainsi apporter à leurs occupants une réelle amélioration de leur habitat et cadre de vie.

**Pour profiter d'un accompagnement gratuit tout au long de votre projet - évaluation sur place, conseils techniques, financier et juridique... , et monter votre dossier de demande d'aides, contactez A. Bouttin-Delus :**

- ➔ par mail [amandine.delus@mens.fr](mailto:amandine.delus@mens.fr)
- ➔ ou par téléphone 07 89 20 08 73.

**Exceptionnellement jusqu'à la fin de l'année :  
une aide supplémentaire au ravalement  
de façade est possible !**



### AVIS AUX ARTISANS LOCAUX :

Positionnez-vous sur le marché pour les travaux de rénovation énergétique de la Mairie et d'un Lieu sur Terre jusqu'au 13 novembre. 2 lots : menuiseries et isolation par l'intérieur pour les 2 bâtiments. Les devis devront être signés avant la fin de l'année.

## REPAS DES AÎNÉS

Comme chaque année, le CCAS va organiser pour les personnes âgées de 75 ans et plus, le repas des aînés ou offrir un colis pour Noël.

Nous vous proposerons via le TUM de novembre de choisir de recevoir le colis ou de participer au repas.

Vous venez d'avoir 75 ans, nouveaux arrivants ou non, faites-vous connaître à la mairie avec une pièce d'identité et un justificatif de domicile avant le 31 octobre !

FLORENCE LORENZI

## UNE SUGGESTION DE LECTURE PAR LA COMMISSION ÉGALITÉ DE GENRE

**Titre : Ni poupées, ni super-héros !**

Textes : Delphine Beauvois

Illustrations : Claire Cantais/ Éditions : La ville brûle

Sortie : Novembre 2015 / Lecteurs : dès 4 ans

Ce livre ne raconte pas vraiment une histoire mais illustre plusieurs stéréotypes de genre en informant chaque fois que le choix est possible. Une fille peut se rêver « en chevalière et zigouiller les dragons » ou en « reine du labo », elle peut se dire qu'elle « sera maman... ou pas ».

Un garçon lira que la force physique n'est pas forcément utile et qu'il est courageux de reconnaître qu'on a peur.

Sur le podium final, au-dessus de super-héros masqués, les vainqueurs concluent le livre en disant « on est des **super égaux !** »

Les enfants de quatre ans observeront les images drôles et décalées.

Pour les plus grands et jusqu'à l'adolescence, le livre pourra être l'occasion de verbaliser leurs attentes par rapport à la norme portée sur un genre ou l'autre. Notamment, une des dernières page du livre exprime avec malice « les filles sages vont au paradis, les autres vont où elles veulent ». Il peut être bon d'échanger sur le sens de cette phrase : est-ce qu'être sage empêche d'être libre ? Est-ce que les filles doivent être plus sages que les garçons ?

Cela peut promettre de belles discussions !

La commission municipale égalité de genre s'adresse à toutes personnes qui ont envie de travailler à Mens pour sensibiliser à l'égalité de genre à travers des actions concrètes, en se méfiant des stéréotypes et en partenariat avec différentes structures locales.



LA COMMISSION  
ÉGALITÉ DE GENRE



## TRAVAUX RUE DES ALPAGES : LE CALENDRIER PRÉVU

Ca y est, après une période de dialogue avec les habitants puis de nombreuses réunions de travail avec les maîtres d'œuvre Profils Etudes et Square Paysages, le Département, l'Architecte des Bâtiments de France, le calendrier des travaux de réseaux et d'aménagement de la rue des Alpagnes (entrée est de Mens, direction Châtel en Trièves) est enfin connu :

- ➔ septembre 2023 : consultation des entreprises
- ➔ octobre 2023 : entreprises retenues par la commission d'appel d'offre
- ➔ fin 2023 : préparation du chantier
- ➔ début janvier 2024 : démarrage des travaux
- ➔ novembre 2024 : fin des aménagements de surface (trottoirs, traversées de chaussée, places de parking, écluses et alternats, végétalisation etc ...).

Une circulation en alternance pour les véhicules légers et notamment les riverains sera assurée dans la mesure du possible. Un calendrier plus précis des travaux et les modalités de circulation dans la rue des Alpagnes feront l'objet d'un nouvel article dans le TUM avant le démarrage des travaux.



### PLACE DE LA MAIRIE, BREUIL ET RUE LOUIS RIPPERT

D'autres travaux importants vont avoir lieu à Mens en novembre et en décembre. Enedis fait réaliser une liaison souterraine entre la place de la mairie et la rue du Ménil, via le carrefour de l'Office du tourisme et la rue Rippert. Ces travaux sont réalisés dans le cadre d'une sécurisation d'alimentation et ont pour objet de garantir une qualité de fourniture aux clients du Secteur Mens ainsi que St Baudille et Pipet. Cette sécurisation d'alimentation se fera en enfouissant le réseau HTA aérien, afin d'éviter les incidents dû aux aléas climatiques.

Ceci va entraîner la fermeture de la chaussée en journée, secteur par secteur, et des déviations selon les secteurs soit par l'Homme du lac soit par Châtel-St Sébastien. La circulation devrait être rétablie chaque soir, jusqu'au lendemain matin. À noter que deux traversées sont également prévues plus bas dans le Breuil.

CLAUDE DIDIER



#### PROGRAMME

### VENREDI 6 OCTOBRE

20h > Musée du Trièves - Gratuit

#### Projection : Les Immortelles

Portraits de femmes agricultrices - 48 mn  
de Pierrick Laurent et Léa Rossignol.

Film documentaire projeté par service le culture CCT

« Elles ont choisi de mettre les mains à la pâte, les pieds dans la terre, et de croire à ce mode de vie paysan. Elles relatent, sur trois générations et 50 ans d'évolution, leur histoire et leur vision de l'âme paysanne. »

### SAMEDI 7 OCTOBRE

Toute la journée à Mens - Place Paul Brachet et rue du Breuil

**Présentation d'animaux : vaches, cochons, chèvres, poneys...en présence de nombreux éleveurs**  
**Stands de dégustation**

#### Expositions

Transmettre sa ferme, s'installer dans le Trièves

Trièves Transition Ecologie

Photographies d'Emmanuel Breteau

**Stand des villages participants à Capitale Champêtre de la Culture en Trièves** (Lire ci-dessous)

10h > Départ du Musée du Trièves

#### Visite patrimoniale sur l'histoire culinaire de Mens

Avec les Amis du Musée du Trièves.

11h30 > Apéro chansons

Avec Régis & Régis

12h > Résultat du concours de gratin Dauphinois

Pour participer au concours : accueilpepstrièves@gmail.com / 04 76 34 51 55

13h > Grand banquet

Avec repas chèvre ou végétarien sur réservation, proposé par la Boucherie Marcou et PEP'S Trièves.

Sur inscription avant le 4 octobre : accueilpepstrièves@gmail.com / 04 76 34 51 55

16h > Auditorium du collège de Mens - Gratuit

#### Spectacle théâtre : Tom s'installe

De la cie En compagnie des Oliviers, sur le thème de l'installation agricole. Tous publics.

www.encompagniedesoliviers.com

En savoir +  
Delphine Pelloux  
Coordinatrice  
culture CCT  
04 76 34 87 30



## FANTASTIQUE FESTIVAL ! Du 13 au 15 octobre à L'ESPACE CULTUREL DE MENS

C'est le moment que vous attendez depuis un an ! Le Fantastique festival, le festival de jeux en Trièves, est de retour pour une 3<sup>e</sup> édition avec vos moments préférés et aussi plein de nouveautés...

Cette année au programme : bien sûr des jeux pour petit.es et grand.es, mais aussi un chantier grandeur nature avec des briques en mousse pour les enfants, des tournois de cartes, des sessions de jeu de rôle, des initiations (go, bridge...), des rencontres avec des auteur.ices de jeux, un atelier co-organisé avec Mixages et la Maison des Jeux de Grenoble sur le jeu et le genre, de la

construction de jouets en carton, et bien d'autres choses...

Attention les places sont limitées sur certaines animations, pensez à vous inscrire !

Si vous souhaitez nous donner la main pendant le festival, conseiller des jeux, servir des cafés, tirer des bières, installer et/ou ranger des guirlandes et des tables, c'est possible !

Contact : [fantastique.festival@gresille.org](mailto:fantastique.festival@gresille.org)

Évènement organisé par la ludothèque associative Les Dés Calés du Trièves et le Poulpe pirate.

Retrouvez le programme détaillé sur:

<https://link.infini.fr/WBbsNW82>

+ d'infos sur [www.fantastiquefestival.ovh](http://www.fantastiquefestival.ovh)

et <https://trieves.games>

### Le Fantastique Festival Un week-end de jeux en Trièves !

Les associations les Dés Calés du Trièves et le Poulpe Pirate, avec la complicité de Mixages, de la Mairie de Mens et de la Maison des jeux de Grenoble, organisent un week-end de jeux à l'espace culturel de Mens (place de la mairie) du 13 au 15 octobre 2023.

Les espaces seront ouverts :

- Le vendredi de 18h à minuit
- Le samedi de 10h à minuit
- Le dimanche de 11h à 17h

Venez croiser les âges, les styles et livrer bataille autour de vos jeux favoris et de ceux que vous ne connaissez pas encore. Tous les styles, tous les âges et toutes les ambiances !

Des temps plus spécifiques sont organisés autour de jeux, d'ateliers, de rencontres ou d'initiations : kraft de jouets en carton, jeux de rôle, jeu de Go, escape game, rencontres d'auteur.ices de jeux, tournois de jeux de cartes...

Romain et son "Billig !" seront également présents pendant toute la durée du festival pour vous proposer des délicieuses crêpes et galettes, tout bio et fait maison. Buvette tout au long du week-end.

L'entrée est gratuite et ouverte à toutes et tous.



### HISTOIRES D'EAU

**Le jeudi 19 octobre à 20h à la Médiathèque de Mens**  
Dans le cadre du Mois de la Transition Alimentaire vous est proposée une soirée projection et échanges autour du film : « Paroles de Maraichers de la Matheysine et du Trièves, Histoires d'eau en Sud Isère » avec l'association Sitadel et en présence d'agriculteurs du territoire.

Organisée par le Réseau des bibliothèques du Trièves et le service agriculture de la Communauté de communes du Trièves





## ACTIONS MENÉES PAR LES PARENTS DU CA DU COLLÈGE

Bonjour,

Petit rappel des actions menées par les parents du CA du collège début 2023 contre un enseignement au rabais :

- ➔ 1<sup>er</sup> mars, mobilisation devant le collège. En effet depuis 2020, nous avons subi une baisse de la dotation horaire globale de 13h00 dont 8h00 juste l'année dernière ; ce qui est énorme et qui implique beaucoup de conséquences sur un établissement de notre taille.
- ➔ 25 mars, mobilisation devant le rectorat.
- ➔ 4 avril, rendez-vous obtenu au rectorat.

Demande d'aide aux communes du Trièves pour soutenir le financement de la classe sport : 4 communes (Cornillon, Le Percy, Monestier du Percy et Saint Maurice) ont répondu favorablement à notre demande. Nous les remercions encore une fois car cela nous a permis de récolter 800€.

### Aujourd'hui et pour l'année 2023-2024... :

Nous avons pour mission de trouver un financement de 8000€ avant le 15 octobre si l'on veut que la classe section sportive puisse faire les 6 séances de biathlon cet hiver et maintenir la totalité des séances de VTT et d'équitation au 3<sup>e</sup> trimestre. La section sportive de Mens fait partie des 1<sup>er</sup> sections sportives scolaires, c'est-à-dire sans compétition, en France. Cette section est pionnière et permet de rendre le collège attractif. Les places sont limitées, des enfants sont sur liste d'attente.

Nous commençons à réfléchir à un financement pour un voyage scolaire afin de réduire le coût pour les familles.

Il faut absolument relancer le FSE pour pouvoir faire des manifestations et récolter de l'argent. **Pour cela nous avons besoin de parents motivés pour faire vivre cette association** sinon vos

enfants ne pourront faire que des activités de plus en plus limitées.

Nous avons des idées qu'il faudrait pouvoir mettre en place rapidement mais à 4 parents comprenez bien que ça semble compromis.



Nous comptons sur vous... VOS ENFANTS COMPTENT SUR NOUS !

Vous pouvez contacter :

Nicolas 06 32 66 32 07 / Karine 06 15 52 11 58

Katty 06 77 14 71 09 / Sandra 06 17 70 71 76

**Merci pour eux !**

**LES PARENTS DU CA**

## LA FÊTE DES VOISINS

Comme l'an passé plusieurs quartiers ont fait reflourir la fête des voisins. Tout d'abord, les habitants de la rue du 19 mars 1962 se sont retrouvés fin juin chez Anne-Marie et Jean-Claude Barbe, le froid ne permettant pas de se retrouver à l'extérieur ; puis ceux du boulevard Edouard Arnaud en juillet chez Annette et Christian Pellegrin qui organisent cette fête depuis des années ; enfin ceux de la rue du Bourg en août sur l'initiative de Marcel Calvat qui continue cette tradition (et avec musique cette année).



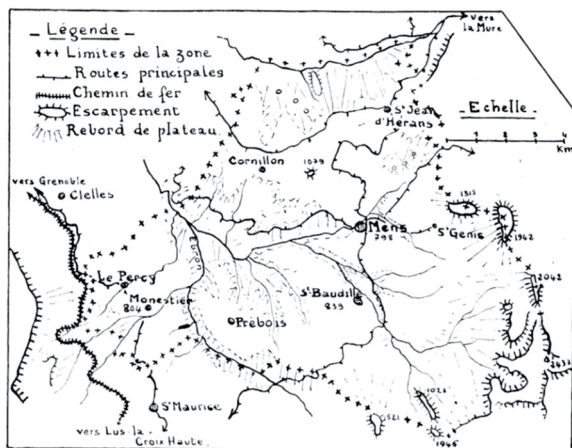
À chaque fois, beaucoup de bonne humeur, de rencontre, de convivialité, et l'envie de recommencer l'année suivante ! Peut-être que d'autres quartiers ont fait la même chose, n'hésitez pas à communiquer sur ces belles initiatives.

**DOMINIQUE GAVILLON**



## L'ANCIEN SILO À GRAINS DE MENS, TÉMOIN DE L'AGRICULTURE DU TRIÈVES

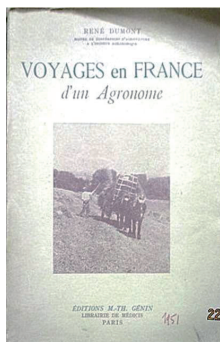
C'est en 1952 que René Dumont, professeur à l'INA vient dans le Trièves, le Queyras et la vallée de la Drôme pour étudier, puis proposer l'amélioration des pratiques culturales en zone de montagne. Précédemment un de ses élèves, Philippe Richard, avait fait son mémoire de fin d'étude sur l'agriculture du Trièves.



Plan de la zone témoin du Trièves (de Mens au Percy)

Ses propositions ont porté sur les pratiques culturales, et aussi sur l'organisation.

C'est dans cette optique qu'il faut comprendre l'installation à Mens d'un **silos de collecte et stockage des grains** : augmentation espérée des rendements, et organisation du traitement par changement d'échelle.



C'est la Coopérative Agricole Dauphinoise (CAD) qui se charge alors de construire le silo, le long de la route départementale, en s'implantant sur les anciens jardins affectés aux gendarmes, et profitant de la déclivité du terrain. Remplacé par une nouvelle installation en 2019, il a donc fonctionné 62 ans, de 1957 à 2019.



La déconstruction de 2019

Dans le paysage mensois, le promeneur attentif pourra aussi repérer les activités liées à l'agriculture d'autrefois :

- l'abattoir (rue des alpages),
- la fruitière de 1881 (la Croix),
- le moulin de Chardeyre, dès le Moyen Âge, le seul encore en fonctionnement,
- le long des ruisseaux, les anciens moulins de Foreyre, Tanon/Bachasse, Bonniot, Jalay...
- la ferme du Thau, Bien national lors de la Révolution, relevée comme ferme modèle en 1860 par Jean-Pierre Carrajat, avec apport des premiers engrais minéraux.



Le silo en 2011



Le site en 2021

### sources :

- Dumont, voyage en France d'un agronome 1951
- Masseport, modernisations agricoles en France, les zones témoins, RGA 1953n°3
- Huin, améliorations pastorales en Trièves revue forestière française 1954 N°7
- Mens PLU 2015

# LA RENTRÉE SCOLAIRE À MENS

## À L'ÉCOLE ÉLÉMENTAIRE

À pied, en vélo ou en car, le lundi 4 septembre les enfants ont repris le chemin de l'école, souvent accompagnés de leurs parents pour cette première journée scolaire. Retrouvailles, découvertes pour certains, une petite assemblée était réunie dans la cour de l'école en attendant le son de la traditionnelle cloche donnant le signal de rejoindre sa nouvelle classe. Avec une équipe enseignante bienveillante et rompue à ce genre d'exercice, le petit stress de ce jour si important pour les enfants s'est vite dissipé.

Les 87 élèves répartis sur 4 classes entre le CP et le CM2 connaissaient déjà bien l'équipe enseignante qui n'a pas changé : M<sup>me</sup> Menvielle, M<sup>me</sup> Misman, M<sup>me</sup> Parent, M<sup>me</sup> Reggiani (qui remplace M. Remillat le lundi quand il s'occupe de la direction), M<sup>me</sup> Ouali-Bergschmidt, enseignante spécialisée pour le RASED (réseaux d'aides spécialisées aux élèves en difficulté),

M<sup>me</sup> Raphoz, enseignante remplaçante. Les locaux accueillent également M<sup>me</sup> Clavel, enseignante coordinatrice EMALA (Équipe Mobile Académique de Liaison et d'Animation) du secteur Sud Trièves et Cindy Sotiano, référente pour les élèves à besoins particuliers.

Les projets menés par les enseignants et l'EMALA sont déjà nombreux, ils « accompagneront » toute l'année les apprentissages : rencontres sportives, sorties en nature, visite et ateliers au musée de Grenoble, informatique au collège, théâtre, exposés, médiathèque, rédaction d'un journal, le blabla de l'EMALA...

Une bonne rentrée à tous !

**EMMANUEL REMILLAT, DIRECTEUR**

## À 1, 2, 3 SOLEIL

L'école parentale associative 1, 2, 3 Soleil accueille cette année 16 enfants à la maternelle et 21 en élémentaire. Depuis la rentrée, les enfants et l'équipe enseignante sont en période d'école en forêt, et ce jusqu'aux vacances de la Toussaint. Les tentes n'étant pas chauffées, ils et elles reviendront au chaud dans les locaux du village pour les mois plus froids, tout en poursuivant leurs sorties quotidiennes. Musique et théâtre sont les principaux thèmes des projets de cette année, entre autres activités cycliques comme les randonnées et fêtes des saisons.

**ALINE PUGET, DIRECTRICE**

## RETOUR SUR LE FORUM DES ASSOCIATIONS

Le forum des associations de Mens, organisé par l'espace de vie sociale Mixages, s'est déroulé le samedi 9 septembre 2023 au centre de Mens, sur la Place Paul Brachet. Pas moins de **67 associations** -soit 12 de plus que l'année dernière- ont accueilli un public venu en nombre pour s'inscrire à une activité, proposer du bénévolat ou simplement se renseigner.

Le nombre de propositions toujours croissant est à l'image de notre Trièves, dynamique, hétéroclite et vivant !



## À L'ÉCOLE MATERNELLE

Lundi 4 septembre, les enfants, accompagnés de leurs parents, ont repris le chemin de l'école. Les petits, pour qui c'était la première rentrée, étaient un peu inquiets de découvrir leur maitresse et leur classe. Après quelques larmes vite dissipées, ils ont commencé à s'approprier les lieux.

Cette année, l'école accueille une nouvelle ATSEM (Agent territorial spécialisé des écoles maternelles publiques), Pascale Arribert. L'équipe enseignante reste inchangée avec Déborah Darier pour la classe des Petits avec 18 élèves, Sophie Godefroy-Delaup pour les Moyens et 19 élèves et Françoise Streit, directrice, pour les Grands qui sont au nombre de 24.

Tout au long de l'année, de nombreux projets, culturels, sportifs ou autres vont être développés. Les Moyens sont inscrits aux animations des Espaces Naturels Sensibles, les Grands feront du théâtre avec la Compagnie L'Accord des On. Une sortie au musée de Grenoble pourra être programmée en fin d'année scolaire pour découvrir l'artiste peintre Miro.

Les 3 classes sont inscrites à École et cinéma. En partenariat avec la médiathèque, toutes les classes maternelles de l'EMALA feront un travail avec l'auteure et illustratrice Ilya Green. Un défi-lecture sera alors organisé.

Les enfants ont aussi la chance d'accueillir une fois par mois des conteurs : Lucette Ribet, Geneviève Vachier et André Leenhardt leur font découvrir des contes plus beaux les uns que les autres.

S'ajouteront à tout cela les rencontres sportives organisées par l'EMALA.

**Bonne rentrée à tous.**

**FRANÇOISE STREIT  
DIRECTRICE**

## ORCHESTRE ITINÉRANT DU TRIÈVES

### PROJET 2023/2024

#### L'OIT c'est quoi ?

Créé il y a dix ans par **Laurent Cabané** musicien multi-instrumentiste, compositeur et chef d'orchestre, l'OIT propose chaque année dans le Trièves un projet nouveau. Projets précédents : « Les jours heureux » (création et grooves cycliques), comédies musicales Alice et Pippin, projet Cabaret, projet avec la danse Alach La, projet avec Etsaut, « Faisons la paix », etc.

#### L'OIT c'est pour qui ?

Si vous êtes instrumentiste, chanteur, chanteuse, quel que soit votre niveau (même débutant-e) c'est pour vous.

#### L'OIT pour faire quoi ?

Apprendre la musique, par une pratique collective qui s'adapte à chacun, en favorisant le plaisir du jeu, la liberté et l'expression.

**Cette année** l'OIT créera des musiques qui accompagneront le spectacle de la compagnie de théâtre **Colectivo Terron**. Des représentations sont prévues fin juin et début juillet.

Les ateliers auront lieu en moyenne deux fois par mois le samedi après midi ou dimanche hors vacances scolaires (18 séances + restitution).



Ils se tiendront à Mens, au Percy et à Monestier de Clermont.

La participation pour l'année est de **100 à 125 € + 10€** adhésion à l'association.

**Deux séances d'essais pour se rencontrer en musique et découvrir le projet : dimanche 1<sup>er</sup> et 15 octobre de 14h30 à 17h30 à Mixages à Mens**

Renseignements : 06 21 53 61 58  
(Laurent Cabané)/Opus News.fr

Le projet est soutenu par le département de l'Isère et la CDCT.

**LE CA d'OPUS NEWS**

## Temps d'Parents

Le rendez-vous des jeunes enfants et des parents en Trièves  
**PROGRAMME OCTOBRE 2023**

le Mercredi de 9h30 à 11h30 à Mixages et « hors les murs » à Châtel

Venez en famille rencontrer d'autres parents et enfants (0 à 6 ans) pour partager des moments d'échanges, d'activités ou de jeux.

Mercredi 4 **atelier fabrication de petites marionnettes** animé par des parents bénévoles. Accueil à partir de 9h30, atelier de 10h à 11h

Mercredi 11 **visite animée de la maison des marionnettes à Châtel en Trièves**  
Début de la visite à 10h – Réservation vivement conseillée

Mercredi 18 **temps de jeux et d'échanges**  
Jusque 11h30, arrivée libre à partir de 9h30

Contact : [tdparents@laposte.net](mailto:tdparents@laposte.net) / 07 56 13 64 34



## RABOT COPEAU : STAGES BOIS / AUTOMNE 2023

**Jeudi 2 et Vendredi 3 Novembre :**

Tour à Bois

**Jeudi 23 et Vendredi 24 Novembre :**

Retape ton meuble

**Jeudi 7, Vendredi 8 et Samedi 9 Décembre :**

Fais tes cadeaux de Noël

**Inscriptions :** [stagecopo@emailasso.net](mailto:stagecopo@emailasso.net)

**De 10h à 17h**

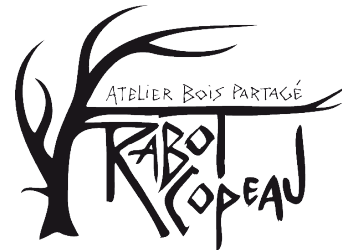
À Rabot Copeau – Bombyx – Usine de Mens

**Participation :**

+ 30€/jour

+ contribution fournitures selon besoins

+ adhésion prix libre /conseillé 20€



## PROGRAMME D'OCTOBRE DE LA LIBRAIRIE LA PALPITANTE LA DIAGONALE DU LIVRE<sup>1</sup> REPREND AVEC :

Lionel Astruc pour son livre *Les 7 cabanes*, éd. Actes Sud

**Jeudi 12 Octobre 18h**

➔ @ Bombyx

Rencontre, discussions, débat avec Lionel Astruc, Margot Schweblin (Bombyx), Jules Desgoutte (Artfactories/Autres Parts) et La Librairie Palpitante, représentée par Raphaël Sarfati.

Autour des Tiers Lieux, Écolieux, lieux en marges. Histoires, historiques... Quel(s) avenir(s) pour l'indépendance de ces lieux, place des institutions. (invitations lancées à d'autres lieux alentours)

**LA SOIRÉE SERA SUIVIE D'UN REPAS PRÉPARÉ SUR PLACE ET EN COMMUN.**

**Vendredi 13 Octobre 18h**

➔ @ Le musée du Trièves

Rencontre avec Lionel Astruc autour du livre *les 7 cabanes* et de l'écriture en Docufiction.

Comment rendre le réel sans le tordre au delà du nécessaire ; comment tordre le réel sans perdre le sens du propos ?

**Samedi 14 Octobre (à confirmer)**

➔ @ espace coworking place de la Mairie

Petit Déj discussion autour des usages d'un Tiers Lieu.



### EXPOSITIONS :

➔ En Octobre : Bernard Moro / Dessin

➔ Novembre – Décembre : Amélie Tourneux – Luminaires et Gravures.

1 : la Diagonale du Livre est un cycle construit en partenariat avec le service Lecture et Patrimoine de la Communauté de Commune, les médiathèques et le Musée du Trièves. +/- 6 fois par an un événement autour du livre.



# La Palpitante

Librairie généraliste

& Particulière



**MIXAGES**  
ESPACE DE VIE SOCIALE



MENS - ST BAUDILLE ET PIPET - CHÂTEL EN TRIÈVES - CORNILLON - TRÉMINYS - ST JEAN D'HÉRANS - PRÉBOIS - LAYARS  
CLELLES - ST MAURICE EN TRIÈVES - CHICHILIANNE - LE PERCY - MONESTIER DU PERCY - LALLEY - ST MARTIN DE CLELLES

# Agenda Mixages octobre 23

LUNDI 2 OCTOBRE

## LE REPAS D'ISABELLE

VENEZ CUISINER À MIXAGES  
DÈS 10H OU VENEZ JUSTE  
POUR DÉJEUNER À MIDI !

SAMEDI 14 OCTOBRE

## ATELIER "JEU ET GENRE"

EN PARTENARIAT ET DANS LE CADRE DU  
FANTASTIQUE FESTIVAL

DE 10H À MIDI

À L'ESPACE CULTUREL DE MENS

EN TANT QU'ADULTES, DONNONS-NOUS  
VRAIMENT L'ACCÈS AU JEU DE LA MÊME  
FAÇON AUX PETITES FILLES ET  
PETITS GARÇONS ?

avec la Maison des Jeux de Grenoble

GRATUIT - FINANCÉ PAR LA CDC

Inscription indispensable à Mixages : 04 76 34 27 02

DU 1ER AU 31 OCTOBRE

## EXPOSITION

PROLONGATION

"UN MONDE MINÉRAL"  
DE MIREILLE POULAT

GRAVURES ET MINE DE PLOMB  
INSTALLATION DE PIERRES  
ŒUVRES À DÉCOUVRIR À  
MIXAGES DU LUNDI AU VENDREDI  
DE 8H30 À 17H30

SAMEDI 21 OCTOBRE

**LE JARDIN FERROVIAIRE**  
**SORTIE POUR TOUTES ET TOUS**  
**HABITANTS, PARENTS,**  
**GRANDS-PARENTS, ENFANTS...**

VENEZ DÉCOUVRIR CET ÉCRIN DE  
VERDURE DÉDIÉ AU JARDIN  
ET À LA MINIATURE

DÉPART DE MIXAGES EN MINIBUS,  
TOUT LE MONDE EST BIENVENUE !

TARIF SELON QUOTIENT FAMILIAL  
INFOS ET INSCRIPTIONS À MIXAGES

## DES NOUVELLES DU PROJET SOCIAL DE MIXAGES

APRÈS PLUSIEURS TEMPS DE  
RENCONTRES AVEC DES HABITANTS ET DES  
HABITANTES, VOILÀ LE TEMPS DE L'ÉCRITURE.  
TROIS AXES SE DESSINENT : LES QUATRE  
PROCHAINES ANNÉES SE VERRONT TOURNÉES  
VERS DES ACTIONS DE MIXITÉ, DE SOLIDARITÉ  
ET DE CITOYENNETÉ, QUI SE RÉALISERONT SUR  
NOS 14 COMMUNES.

VENEZ ÉCHANGER, VOUS INFORMER ET  
RENCONTRER L'ÉQUIPE, ON VOUS ATTEND ET ON  
VOUS DIT TOUT !



## CINÉMA À L'AMPHITHÉÂTRE DU COLLÈGE À 18H30 :



**Dimanche 8 octobre : «Toni en famille» 1h36**

Comédie dramatique de Nathan Ambrosioni  
Avec Camille Cottin

Antonia, dite Toni, élève seule ses cinq enfants. Un job à plein temps. Elle chante aussi le soir, dans des bars, car il faut bien nourrir sa famille. Toni a du talent. Elle a enregistré un single qui a cartonné. Mais ça, c'était il y a 20 ans. Aujourd'hui ses deux aînés s'apprêtent à rejoindre l'université. Alors Toni s'interroge : que fera-t-elle quand toute sa progéniture aura quitté le foyer ? À 43 ans, est-il encore temps de reprendre sa vie en main ?

**Dimanche 22 octobre : « La petite » 1h33**

Drame de Guillaume Nicloux  
Avec Fabrice Luchini

Joseph apprend que son fils et le compagnon de celui-ci viennent de périr dans un accident. Ils attendaient un enfant via une mère porteuse en Belgique. Que va devenir leur futur bébé ? Joseph en est-il le grand-père légitime ? Porté par la promesse de cette naissance qui va prolonger l'existence de son fils, le sexagénaire part à la rencontre de la jeune flamande au caractère farouche et indomptable...

RESEAU DE LECTURE PUBLIQUE  
Trièves

### BIBLIOTHÈQUE DE MENS

HORAIRES D'OUVERTURE

- LUNDI > 16h-19h
- MERCREDI > 9h-12h30 / 14h-18h
- JEUDI > 16h-19h
- SAMEDI > 9h-12h30

Tél. : 04 76 34 60 13  
mediatheque.mens@cdctrieves.fr  
www.cc-trieves.fr



Organisé par *Prochaine Sortie*  
et *l'Écran Vagabond*  
du Trièves

Plein tarif : 4,50€ / Tarif réduit  
(enfant et abonnement) : 3,50€  
Abonnement : 7€

[prochainesortie.mens@gmail.com](mailto:prochainesortie.mens@gmail.com)  
06 23 77 25 18

**SÉANCE SUIVANTE LE DIMANCHE 5 NOVEMBRE.**  
Pour tout renseignement, consulter l'affichage  
et le site [www.ecranvagabond.com](http://www.ecranvagabond.com)

MAIRIE DE MENS : 04 76 34 61 21  
secretariat@mens.fr  
<http://www.mairie-de-mens.fr>  
Ouverture au public : du lundi au  
vendredi de 9h à 12h

DÉCHETTERIE : lundi, mercredi, samedi  
de 9h à 11h45 et de 14h à 17h15

MÉDECINS : 04 76 34 65 74

INFIRMIER·ÈRE·S : 04 76 34 61 59

KINÉS :

Maison médicale : 04 76 34 62 30

P. Péchoux : 06 18 05 39 91  
Pierra Lejeune : 06 62 89 72 64

DENTISTE : 04 76 34 63 20

PHARMACIE : 04 76 34 61 24

SIAD : 04 76 34 67 83

ADMR : 04 76 34 66 67

EHPAD : 04 76 34 80 00

RELAIS ASSISTANTES MATERNELLES :  
04 76 34 87 05

P'TITOUS DU TRIÈVES : 04 76 34 86 98

ÉCOLE MATERNELLE : 04 76 34 60 44

ÉCOLE ÉLÉMENTAIRE : 04 76 34 60 86

COLLÈGE : 04 76 34 62 02

MAISON DU DÉPARTEMENT

FRANCE SERVICES : 04 80 34 85 00

COMMUNAUTÉ DE COMMUNES :

Pôle de Mens 04 76 34 67 66

OFFICE TOURISME : 04 82 62 63 50



## PRESERVONS ET INNOVONS

Jean-Louis GOUTEL, Véronique MENVIELLE-CHABERT, Bernard CHEVALIER.

**La Vie Communale**  
Mairie de Mens

Le mardi 5 septembre le conseil municipal s'est réuni pour la session de rentrée où l'ordre du jour était principalement basé sur des opérations de la « vie courante » d'une municipalité.

Après le vote sur l'approbation des précédents conseils municipaux, le RQPS 2022 (Rapport sur la Qualité et le Prix des Services) de l'eau et assainissement nous a été présenté. La loi impose cette présentation du rapport annuel sur le prix et la qualité de l'eau et de l'assainissement à l'assemblée délibérante. On peut constater une baisse de la consommation de -6,30 % par rapport à l'année 2021 pour un nombre d'abonnement quasi identique (+3). Les recettes suite à cette baisse de la consommation et malgré l'augmentation des tarifs, ont diminué de -1,40%. La qualité est globalement bonne malgré un épisode d'une qualité médiocre au mois d'octobre pour la desserte nord de Mens. Le rendement s'est légèrement amélioré passant 55,4% à 55,9% pour cette année 2022. Nous insistons sur la nécessité de réfection et de travaux supplémentaires pour améliorer de façon significative le rendement de notre réseau d'eau potable.

Nous avons également fait remonter les besoins en travaux concernant l'assainissement. En effet sur plusieurs secteurs de Mens, alors que les habitants paient la redevance sur l'assainissement collectif, le raccordement à la station n'est pas réalisé. Plus de trois ans après la mise en place de la nouvelle équipe municipale, aucuns nouveaux travaux n'ont été engagés. Le Maire nous a répondu qu'une étude était en cours et que les travaux seraient programmés pour 2024. Dans un contexte de réflexion sur le transfert de l'eau et de l'assainissement pour 2026, il est, pour nous, urgent de programmer ces travaux pour préserver la qualité de l'eau, mais aussi pour que les usagers sachent s'ils sont concernés par le plan d'investissement de la commune ou s'ils doivent engager et réaliser eux même les investissements nécessaires à l'assainissement de leur habitation.

Le deuxième point porte sur le plan communal de sauvegarde dont chaque commune doit se munir pour la sécurité des habitants, en cas de calamités climatiques notamment. (Inondations, tempêtes, feux, etc. ...)

Le troisième point porte sur la tarification du nouvel espace

de coworking installé dans l'ancien bâtiment du trésor public, à partir du 15 septembre. Celui-ci a été créé au mois de juin et 23 personnes ont pu l'expérimenter durant la période estivale. Devrait suivre très prochainement l'installation d'un « Tiers lieu » Nous espérons que la fréquentation de celui-ci sera plus conséquente, et ce, malgré l'instauration de la mise en place d'une tarification. Affaire à suivre.

Les deux autres points portent sur les finances, particulièrement sur l'exonération et abattement sur la fiscalité directe locale où la commune ne mettra pas de dispositif particulier. Vote également sur l'emprunt effectué par Alpes Isère Habitat pour l'amélioration de son habitat où la commune se porte garante de cet emprunt.

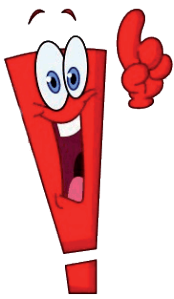
La commune a décidé de vendre l'ancien bâtiment de la bascule BL Edouard Arnaud où actuellement un réparateur de cycles s'est installé. La mise à prix a été fixée à 40 000 euros. Cette vente est conditionnée par l'obligation de l'acheteur de garder un local au RDC pour un commerce ou un artisanat.

Un recrutement pour le poste vacant de comptable a été effectué (24 heures par semaine) et une prolongation du poste de soutien aux services techniques jusqu'au 15 novembre et d'un accompagnateur pour les élèves utilisant les transports scolaires.

Le dernier point porte sur abattement de 10% pour le gérant du camping pour donner suite aux réductions d'horaires d'ouverture et de la fermeture de quelques jours pendant la période estivale de la piscine.

En question diverses, une discussion s'est engagée portant sur les horaires de l'extinction. Celle-ci a permis d'adopter à l'unanimité, un recluz d'une heure le soir à partir de 23 h, pour éteindre les lampes pendant la période hivernale et ce à partir de septembre.

Nous avons également interrogé le maire sur le devenir de l'auberge qui nous inquiète compte tenu du départ précipité du gérant qui avait été choisi. Nous avons proposé des éléments de réflexion pour éviter que le même scénario se reproduise, sur le montant du loyer qu'il faut certainement adapter au potentiel commercial de l'auberge surtout après un an de fermeture. Un engagement financier minimum sous forme de caution par exemple permettrait un contrat plus engageant pour le futur gérant. Dans tous les cas nous demandons à ce que ce travail soit engagé au plus vite.



Toutes les remarques et tous les points de vue\* trouveront place sur cette page et contribueront à l'amélioration de notre cadre de vie commun.

\* De 100 à 150 mots  
1000 caractères maximum (espaces compris) ; non diffamatoires, signés et un minimum argumentés. Tout refus de publication sera signalé et justifié.

## AVIS A LA POPULATION

Une antenne-relais, haute de 27 mètres, risque de s'ériger sur la crête au Serre des 9 Eglises, au lieu-dit « Le Bois ». Plusieurs sites de Mens seront impactés par cette pollution visuelle, comme la rue du Bourg. Prenons-nous le risque de dénaturer la vue vers le Mont Aiguille et le clocher protestant ?

C'est encore une antenne que nous verrons de chaque point de vue de Mens dans cette direction. Que dire à tous ceux dont les fenêtres s'ouvrent vers ce site ?

Et vous, randonneurs, qu'en sera-t-il de vos belles balades ?

De plus, le Trièves, territoire de transition écologique et de bien-être partagé, a été choisi comme lieu de vie par plusieurs personnes sensibles aux ondes.

C'est à nous tous de réagir et d'agir pour préserver notre patrimoine paysager et faire vivre la solidarité.

J'oriente chaque personne intéressée à s'informer auprès du collectif dont je fais partie

<https://info5g.trieves.cloud/>.

Sachez qu'une cagnotte circule pour payer les frais d'avocat liés au recours contentieux déposé cet été :

[www.bit.ly/don-recours](http://www.bit.ly/don-recours)

**CHANTAL VIEUX**



Journée du patrimoine à Bombyx © fabrice Jecic

## CIMETIÈRE, LIEU DE VIE

L'automne est là. C'est la Toussaint. Notre cimetière s'anime, fleurit, vit.

J'aime venir me recueillir auprès des tombes, en automne, en hiver, au printemps, en été.

En été, c'est dur, sous la chaleur accablante, quand le soleil écrase sur les pierres.

Là où reposent nos morts, j'aime y poser ma peine, y chercher la vie, le sens de la vie.

J'aimerais y voir l'animal-ami d'un(e) défunt(e), mené par un compagnon, une compagne, fidèles amis.

Ici, peu de vie animale, peu de vie végétale

Et si notre cimetière accueillait aussi, quelques arbres, un arbre...

**MAGALI PATAINE**

« C'est très beau un arbre dans un cimetière.  
On dirait un cercueil qui pousse... »

PIERRE DORIS



Ouvrière de la soie

/// Mariage : MARTIN Pascal et CHABUEL Brigitte le 16 septembre 2023

## L'usine de Mens

### De l'usine de soie à l'usine à soie(e)

Lors des dernières journées du patrimoine (16/17 septembre), étaient offerts dans ce lieu : visite de Bombyx, parcours sonore avec écoute d'interviews d'anciennes ouvrières et des descendants Pétrequin, exposition de photographies depuis la construction de l'usine jusqu'à aujourd'hui, installation artistique, petit musée d'objets liés à l'activité de soierie, projections de films, concert lecture.

Entre passé et présent, l'occasion pour la visiteuse le visiteur de croiser regards d'hier et d'aujourd'hui ; s'imprégner tout à la fois de l'esprit du lieu d'avant et de celui de maintenant ; ressentir l'impact bénéfique sur la vie d'un bourg d'un tel lieu à l'effervescence laborieuse tout autant que conviviale.

Au XVIII<sup>e</sup> le tissage devient l'activité dominante à Mens. Les tisserands travaillent d'abord la laine locale, pour la draperie, et le chanvre issu des chènevières du Trièves, pour les draps. Puis, le chanvre seul se maintient jusqu'à la moitié du XIX<sup>e</sup> à Mens pour disparaître en 1870.

Mais rapidement remplacé par la soie naturelle avec la création par la famille Pétrequin de deux usines, en 1882 à Foreyre (jusqu'en 1914) et en 1898, celle à l'honneur dans cet article, en centre bourg, rue Louis Rippert. « Ça a fermé en 62. Il aurait tout fallu moderniser alors ils ont préféré s'en aller...Ça a bien fait du tord au pays... »<sup>1</sup>

En juin 2017, l'association Bombyx - en référence au ver à soie - voit le jour et achète en décembre près de la moitié du bâtiment où sont hébergés des ateliers collectifs d'art et d'artisanat gérés par des associations autonomes : *Re-cycle-Art*, *La Graffeuse*, *Rabot-copeau*, *Shufumi*, *Labo-photo*, *Zest*. Mutualisation des outils et des espaces ; solidarité et accessibilité ; mixité des publics ; échanges de pratiques et partage de savoirs ; convivialité-bienveillance-respect de soi et des autres ; éducation populaire ; sont les valeurs mises en œuvre.



1. Témoignage d'Eugénie Nicollet, ancienne ouvrière de l'usine de Mens. Archives Radio Mont Aiguille, 1994.

2. id

DATE LIMITE DE DÉPÔT DES ARTICLES POUR LE TUM DE NOVEMBRE : 12/10/23. MERCI DE BIEN RESPECTER CETTE DATE !

ÉCRIRE À : [secretariat@mens.fr](mailto:secretariat@mens.fr)

EN OCTOBRE

#### Permanences à la Mairie sans RDV

- Tous les samedis  
9H30 à 11H30

#### Conseil Municipal

- Le 24 octobre



La partie restante est investie par cinq entreprises : *Le Café Yeah !*, *Mémé dans les orties*, *La Belette*, *La Tourniole* et *Domaine Jérémy Bricka*.

« Ça fait du bruit. Comme on s'entendait pas parler, on ne se rendait pas compte que l'on parlait fort... »<sup>2</sup>. Si votre curiosité vous entraînait jusque dans les parages de l'usine de Mens, vous constaterez que ces mots d'hier ont parfois encore tout leur sens. Perceuse, visseuse, scie, marteau et autres ont aujourd'hui remplacé les métiers à tisser. Si vous vouliez jeter un œil à l'intérieur, côté Bombyx, pas même besoin de pousser la porte, elle est régulièrement ouverte du matin au soir. On est attendu.e !

**SOAZIG BREYSSE**